

148mm×210mm



家庭で楽しく **緑** や **花** を育てましょう

西区 緑化の手引き



西区地球温暖化対策推進協議会



はじめに

西区では、区民・事業者・学校・行政で構成する「西区地球温暖化対策推進協議会」が中心となり、西区ならではの脱温暖化行動の推進に向けた取り組みを進めています。

その一環として、市街化が進み業務集積地域が存在するなど、緑被率の低い西区ならではの緑化を進めるため、家庭で緑と花を育てる一歩となるノウハウをまとめた『西区 緑化の手引き』を作成しました。

親子で緑と花づくりに親しみ、また、これまで緑になじみの薄かった方が本冊子をご活用いただき、緑と花を育てるきっかけにいただけると幸いです。

● 西区の緑

◆ 西区の特徴

西区は、市内最大の商業・業務機能が集積した地域や、住宅地を中心とした地域で構成されています。

西区は本市の中でも古くから市街化が進んだ区であり、一部野毛山などを除き建物密集地域となっています。一方、みなとみらい21地区などのように新しい再開発地域もみられます。

中高層のビルが建ち並ぶ商業・業務地域や、中高層の集合住宅や戸建て住宅が密集する住宅地域の中に、公園などの緑が点在しています。

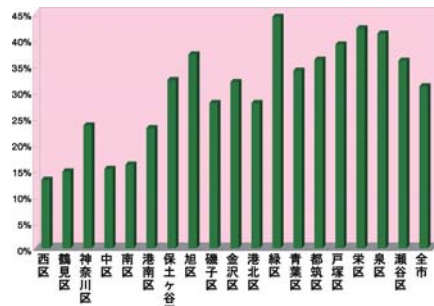


出典：「横浜市ヒートアイランド対策アクションプラン行動計画策定の手引き」
平成20年3月 横浜市環境創造局地球温暖化対策事業本部

◆ 西区の緑被率

横浜市の各区の「緑被率(※)」の調査結果(平成16年6月現在)によると、西区の緑被率は13.1%であり、市内で最も「緑被率」が少ない区となっています。

※緑被率とは、緑の総量を把握する方法の一つで、航空写真によって上空から見たときの緑におおわれている土地の割合を示しています。横浜市では、昭和50年からおおむね5年ごとに緑被率の調査を実施しています。



出典：横浜市 緑被率調査(平成16年度)

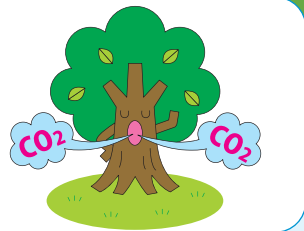
●緑の効果

緑は環境の維持や改善に大きな役割を果たすばかりでなく、私たちに様々な恵みを与えてくれます。だからこそ、さまざまな空間に色々工夫をして、新たな緑を創出する必要があるのです。

癒し・心の落ち着き



美しい街並み・
潤いある景観の形成



CO2の吸収・固定



鳥や昆虫を街に呼び込む



ヒートアイランド現象の緩和

※このほかにも、防災やコミュニティ活動の場など、様々な効果を期待できます。

○家庭ではこのような箇所を緑化できます

西区の住宅地に多い「中高層の集合住宅」や「戸建て住宅」でできる緑化（緑や花の栽培）について、ご紹介します。

◆集合住宅

集合住宅では、家庭のベランダで緑化が楽しめます。



ベランダで
花壇や菜園づくり
[6ページへ]



ベランダで
緑のカーテンづくり [8ページへ]

[9ページへ]

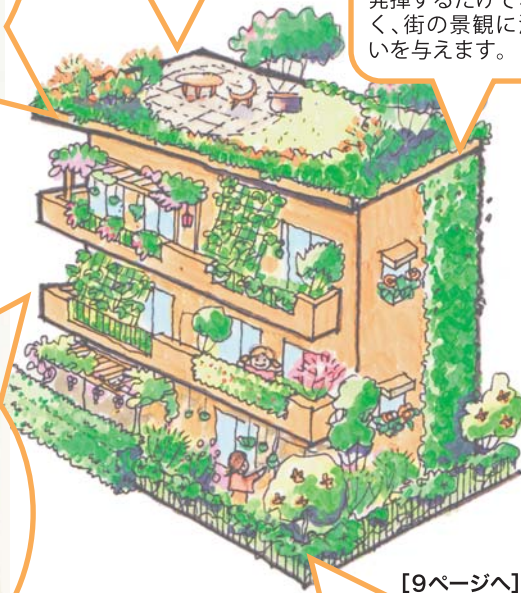
屋上緑化

屋上に芝生や樹木があると、階下の室温の上昇を抑えるだけでなく、殺風景な屋上が憩いの空間になります。

[9ページへ]

壁面緑化

壁面がつる植物で覆われていると、優れた断熱効果を発揮するだけでなく、街の景観に潤いを与えます。



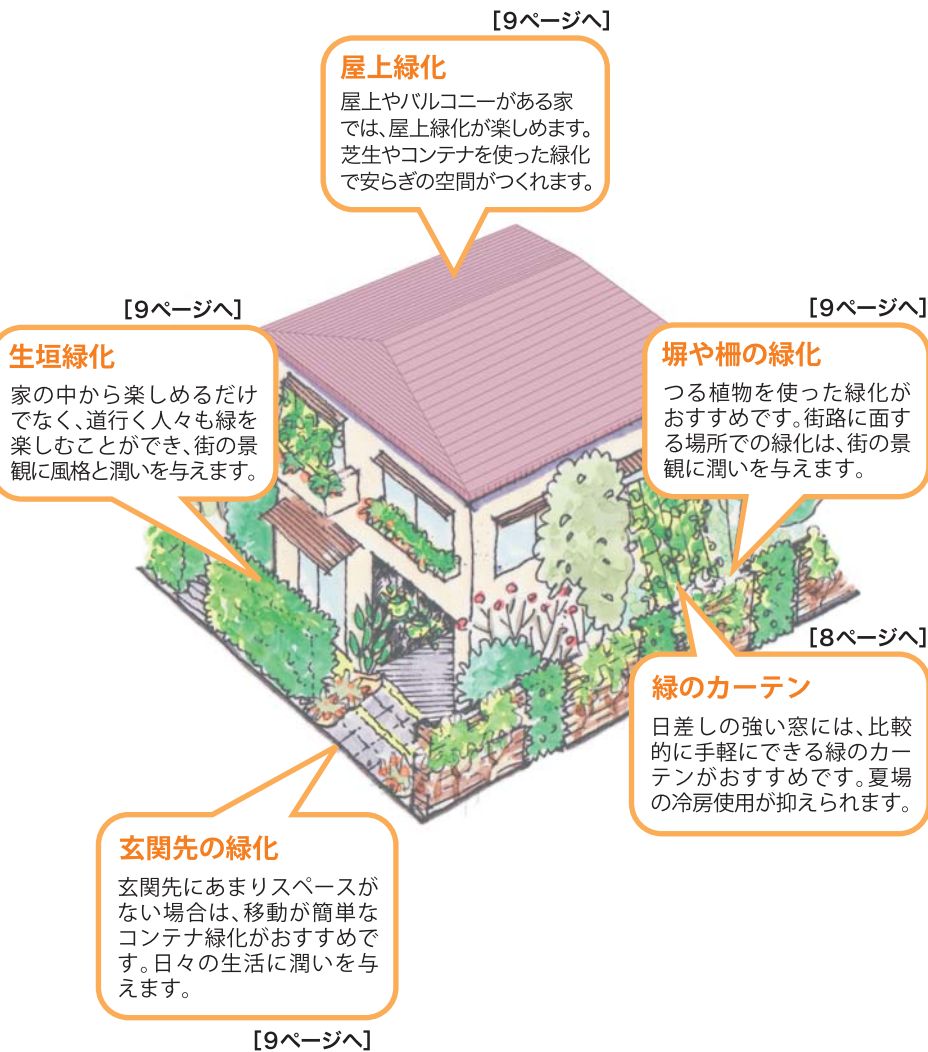
[9ページへ]

塀や柵の緑化 生け垣

敷地周りに植物があると、建物に風格が増すだけでなく、街の景観に風格と潤いを与えます。

◆ 戸建て住宅

戸建て住宅では、庭先はもちろんのこと玄関先や塀、屋上など、様々な箇所ですぐに緑や花が楽しめます。スペースにゆとりがなくても、工夫次第で素敵に緑化できます。



●ペランダで花壇や菜園をつくってみましょう



マンションや戸建て住宅のペランダでは、容器（コンテナ）を使った花壇や菜園づくりが比較的手軽にできます。草花・ハーブ・野菜などを栽培して姿・香り・味を楽しみ、ペランダを緑で美しくすることで、街に素敵な景色をつくりましょう。

⚠️ 注意点

- ・ペランダは乾燥しやすいので、乾燥に強い植物を使用するのが良いでしょう。
- ・水やりの際は、階下に水が垂れないように注意しましょう。

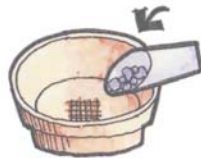
◆用意するもの

- ✓ 容器（コンテナ）
- ✓ 鉢底ネット
- ✓ 鉢底石（軽石）
- ✓ 培養土
- ✓ 苗



◆つくりかたの基本

- ① 容器の底にネットを敷きます。その上に排水性を高め、根腐れを防ぐために軽石を2～3cmの高さまで入れます。
- ② 容器の3分の1の高さまで培養土を入れます。肥料が配合されていない土の場合は、元肥として固形肥料を混ぜます。
- ③ 苗を入れてみてレイアウトを決めます。寄せ植えの場合は、草丈が低いものを手前に配置するのが基本です。



- ④ 一旦苗を取り出し、草丈の高いものから順に植え付けます。このとき、根元の高さが揃うように、土を入れて調整します。
- ⑤ 苗の植え付けが終わったら、苗と苗の隙き間にしっかりと土を入れ込んだ後、表面の土を手で軽く押さえます。
- ⑥ 最後に水を与えます。鉢底から水が流れ出るまでたっぷりと与えます。これで、完成です！



❖ ベランダに向いている植物

乾燥に強く、見た目にも華やかな植物が良いでしょう。

写真提供：サカタのタネ

花物



ペチュニア
(スーパーカルネオンローズ)



サンパチェンス
(サンパチェンスキッスオレンジ)



ニチニチソウ
(エクエイターホワイトアイ)



サルビア
(スカーレットジラ)



パンジー
(紅色スマイル With Lilla)



スイセン
(レインボトアーリーセーソン)

ハーブ



バジル



ジャーマンカモミール

野菜



コマツナ
(浜美2号)



シュンギク
(さどゆたか)



ミニトマト
(アイコ)



オクラ
(ビークファイブ)

❖ 年間カレンダー

■ : 植え付け ■ : 開花または鑑賞 ■ : 収穫

	1月	2月	3月	4月	5月	6月	7月	8月	9月	10月	11月	12月
花物	ペチュニア											
	サンパチェンス											
	ニチニチソウ											
	サルビア											
	パンジー											
	スイセン											
ハーブ	バジル											
	カモミール											
野菜	葉もの野菜 (小松菜・春菊など)											
	実もの野菜 (ミニトマト・オクラなど)											

● 緑のカーテンをつくってみましょう



緑のカーテンは、夏の暑い時期に、日当りのよい窓の外を、つる性の植物でカーテンのように被うものです。建物への直射日光を遮るとともに、葉の蒸散作用で空気を冷やすため、冷房の使用を抑えヒートアイランド対策としての効果があるといわれています。また、野菜や花物を栽培することで、家庭で味や花を楽しめますし、街の景色も素敵になります。

緑のカーテンは、比較的手軽にできるので、つくってみましょう。

⚠ 注意点

- ・強風や台風の時などは、しっかりとネットを固定するか、できるだけ一旦外して、移動しておきましょう。
- ・マンションなどでは、水やりの際は階下に水が垂れないようにすること、避難用の窓やハッチを塞がないようにしましょう。

◆ 用意するもの

- ✓ プランター (深型のものが適しています)
- ✓ ネット (網目10cm程度のものが適しています)
- ✓ 鉢底石 (軽石)
- ✓ 培養土
- ✓ 苗



◆ つくりかたの基本 (ゴーヤ)

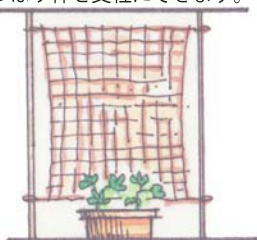
① 植え付け

プランターの底に軽石を敷いてから培養土を入れ、苗を30cm程度離して植えます。



② ネット張り

マンションなどでネットを固定する場所がない場合は、物干用のつっぱり棒を支柱にできます。



③ つるの誘引

本葉が6~7枚になったら親づるの先をカットします。小づる、孫づるを横に誘引して、一面が葉で覆われたら完成です。



◆ 年間カレンダー

		● : 植え付け			■ : 開花または鑑賞			■ : 収穫					
		1月	2月	3月	4月	5月	6月	7月	8月	9月	10月	11月	12月
花	アサガオ				種	苗							
野	ゴーヤ												
	キュウリ												
菜	ヘチマ												

●その他にも家庭でできる緑化を紹介します

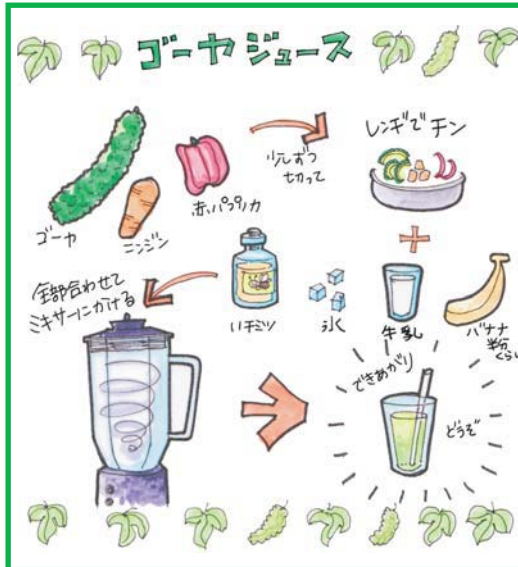
ベランダでの緑化や緑のカーテン以外にも、庭先はもちろんのこと玄関先や塀、屋上など、様々な箇所で緑や花が楽しめます。特に、街路から見える位置での緑化は、街の景観の向上につながります。 ※助成や支援制度をご活用ください。[11ページへ]



・コラム1 ~飲み物レシピ~

収穫した野菜やハーブを使った、美容と健康に役立つ簡単な飲み物レシピをご紹介します。

野菜を使った簡単レシピ



ゴーヤには多くの品種があります。例えば、「願寿(がんじゅ)」は大きいもので800gにもなるという超大型種。肉厚でみずみずしく、食べごたえも十分です。「純白ゴーヤー」は、その名のとおり白いゴーヤです。肉厚でみずみずしく、ゴーヤを初めて食べる人も無理なくおいしく食べられます。「南風緑(はえみどり)」は、イボがないゴーヤです。苦みが少なく、食べやすいのが特徴です。

収穫：開花後、20日くらいたった時期が最適です。

作り方：①ゴーヤ・人参・赤パプリカを適当な大きさに切り、加熱します。

②牛乳・冷凍バナナ・氷などと一緒にミキサーにかけてできあがりです。

効能：血糖値やコレステロールを低下させる効果があります。

ハーブを使った簡単レシピ



カモミールは、1年草のジャーマンカモミールと、多年草のローマンカモミールが代表的な品種です。

ハーブティーには、ジャーマン種の花を使います。花の中心部分が厚く膨らむのがジャーマン種です。

収穫：花が咲きかけた時が最適です。よく晴れた午前中に花を収穫し、乾燥させます。

作り方：①乾燥させた花に熱いお湯を注ぎます。

②数分待ちお湯に色がつき始めてからが飲み頃です。紅茶とブレンドすると飲みやすくなります。好みによってハチミツやレモンを加えてもよいでしょう。

効能：安眠、鎮静作用があり、腹痛や風邪のひきはじめに効果があります。

●コラム2 ～西区にはどんな緑があるでしょうか～

西区には公園の緑や街路の緑をはじめ、様々な緑があります。



公園の緑 (掃部山公園)



街路の緑 (みなとみらい六通り)



学校の緑 (岡野中学校)



川辺の緑 (石崎川)



屋上の緑 (相鉄ジョイナス)



海辺の緑 (臨港パーク)

□ 緑化活動への支援・制度

- 花と緑に関する疑問に答えます。 問合せ先: 緑の相談所(横浜市子ども植物園内) TEL045(741)1024
- 助成や支援制度をご活用ください。
 - ・「生垣設置」「記念植樹」「地域緑化の助成」「緑化団体の育成支援」「グリーンバンク」 問合せ先: (財)横浜市緑の協会 TEL045(309)2224
 - ・「屋上緑化の助成」「名木古木の指定」「人生記念樹の配布」 問合せ先: 横浜市環境創造局 TEL045(671)3447
 - ・「家庭用コンポスト容器」「電気式生ごみ処理機の購入助成制度」 問合せ先: 横浜市資源循環局家庭系対策課 TEL045(671)3816
- 緑化関連ホームページ (横浜市の緑化施策や支援について詳しく知りたい方は参照してください)。
 - ・ 横浜市環境創造局 <http://www.city.yokohama.jp/me/kankyou/>
 - ・ 財団法人横浜市緑の協会 <http://www.hama-midorinokyokai.or.jp/index.html>
 - ・ 緑の相談所(横浜市子ども植物園内) <http://www.hama-midorinokyokai.or.jp/ryokuka/consult.html>

148mm×210mm

広告



**ヒート
アイランド
対策に**

NKツタネット

巻き付き登はん型壁面緑化ネット

地球温暖化によるヒートアイランド現象によって都市の緑化が必要とされています。
都市緑化の中でも巻き付き登はん型の壁面緑化は効果・施工性・コストとも
バランスよく導入しやすい緑化と言えます。
「NKツタネット」は、みなさまの生活環境に潤いをもたらします。

エコマーク認定
再生ポリエチレンリベース糸使用
P100R ブラック
PE670dtex 36本 無結節
100mm×100mm目合
リング付 リングなし



財団法人日本環境協会
エコマーク事務局認定
認定番号07 104 001
※類型名 No.104
家庭用繊維Ver.2.5





テイカ
カズラ



トケイソウ



アウゼン
カズラ



ムベ



ヘチマ



ゴーヤ

▲横浜市栄区 栄第二水再生センター



日研化成株式会社

〒430-0926 静岡県浜松市中区砂山町333-2
TEL <053> 458-0789 FAX <053> 458-0870
工場 / 愛知県蒲郡市金平町茶ノ木32番地

ホームページ <http://www.nikken-kasei.co.jp>
E-mail info@nikken-kasei.co.jp

発行 西区地球温暖化対策推進協議会(事務局:西区区政推進課)

平成21年3月 発行

〒220-0051 横浜市西区中央1-5-10

TEL 045(320)8327 FAX 045(322)9847

URL: <http://www.city-yokohama.jp/me/nishi>

編集協力 (株)アルファ計画研究所

横浜市広報印刷物登録 第200628号 類別分類 B-QA010